

ขัตติยพันธกรณี

โดย: นางสาว ปณตพร จันทระโคติกา
นางสาว ยลดาหน้าวิไลเจริญ
นาย คริษฐ์ เกษโกวิท



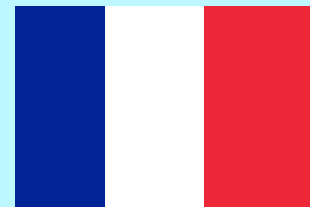


การอ่านและพิจารณาเนื้อหาและกลวิธีในวรรณคดีและวรรณกรรม

เนื้อเรื่อง

ประวัติ

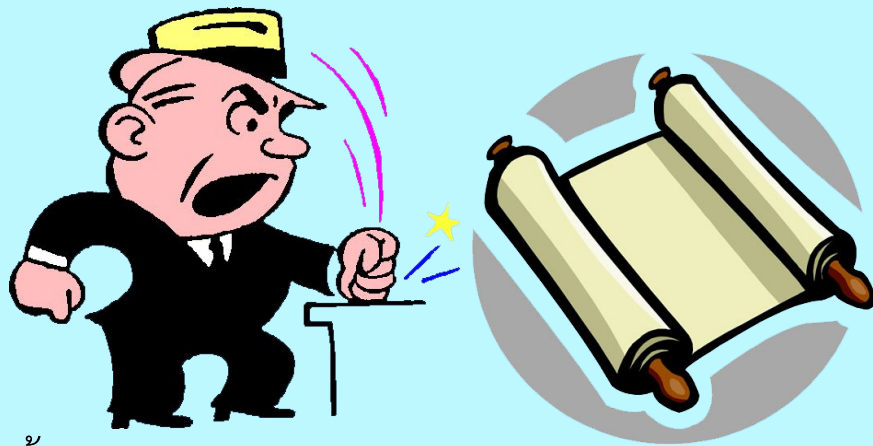
- ❖ เมื่อพระบาทสมเด็จพระจุลจอมเกล้าเจ้าอยู่หัว เสด็จขึ้นครองราชย์ในพ.ศ.2411
- ❖ อังกฤษและฝรั่งเศสขยายอิทธิพลเข้ามาอย่างเต็มที่
- ❖ ได้เกิดปัญหาขัดแย้งระหว่างไทยกับฝรั่งเศสเรื่องเขตแดนทางด้านหลวงพระบาง
- ❖ กองเรือรบของฝรั่งเศสได้รุกร้าเข้ามาถึงปากแม่น้ำเจ้าพระยาจนเกิดการยิงต่อสู้กับทหารไทยที่ ประจำ ป้อมพระจุลจอมเกล้าและป้อมผีเสื้อสมุทรที่ปากน้ำ
- ❖ ในที่สุดเรือปืนของฝรั่งเศส2ลำก็แล่นผ่านเข้ามาจอดทอดสมอหน้าสถานทูตฝรั่งเศสได้



เนื้อเรื่อง

ประวัติ

- ❖ ฝรั่งเศสยื่นคำขาดหลายอย่าง
 - การเรียกร้องสิทธิเหนือดินแดนและการเรียกร้อง
 - ค่าปรับจำนวนมาก
 - เมื่อรัฐบาลไทยให้คำตอบล่าช้าเรือรบฝรั่งเศสก็แล่นออกไปปิดอ่าวไทย
 - ไทยได้ขาดการสนับสนุนจากอังกฤษที่ไทยหวังว่าจะช่วยถ่วงดุลอำนาจของฝรั่งเศสทำให้ไทยต้องยอมอ่อนข้อให้ฝรั่งเศสโดยไม่มีเงื่อนไข



เนื้อเรื่อง



เนื้อเรื่องโดยรวม

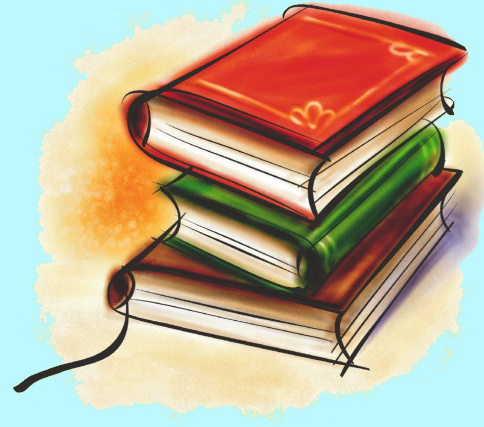
- ❖ พระบาทสมเด็จพระจุลจอมเกล้าฯ ทรงประชวรด้วยโรคพระหทัยมาก่อนแล้ว ทรงเกิดความทุกข์โศกเศร้า และตรอมพระทัย
- ❖ ทรงหมัดกำลังที่จะดำรงพระชนม์ชีพต่อไป จึงหยุดเสวยพระโอสถ และได้ทรงพระราชนิพนธ์บทโคลงและฉันทน์ขึ้น บทหนึ่งเพื่อทรงลาเจ้านายพี่น้องบางพระองค์
- ❖ ส่วนสมเด็จพระเจ้าบรมวงศ์เธอกรมพระยาดำรงราชานุภาพได้ทรงพระนิพนธ์อินทวิเชียรฉันทน์จำนวน 26 บท ถวายเช่นกัน

โครงเรื่อง

แบ่งเป็น 2 ส่วน

ส่วนที่หนึ่ง:

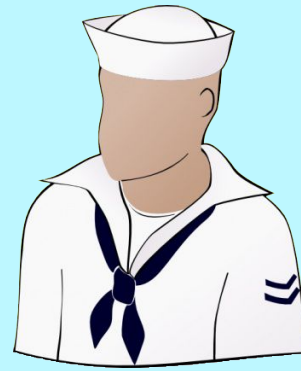
- ❖ บทพระราชนิพนธ์ในพระบาทสมเด็จพระจุลจอมเกล้าเจ้าอยู่หัว
- ❖ โคลงสี่สุภาพรวม 7 บท
 - แสดงความกังวลพระทัยภาพพจน์ของโคลงออกมาในรูปแบบของการอุปลักษณ์เปรียบเทียบ
- ❖ อินทรวีเชียรฉันท์
 - บรรยายความรู้สึกที่เปื้อนนำยหมดกำลังพระทัยที่จะรักษาพระอาการประชวรและอาจจะไม่สามารถกลับมาทรงงานได้เต็มที่เท่าที่ควร



โครงเรื่อง

แบ่งเป็น2ส่วน

ส่วนที่สอง:



- ❖ พระนิพนธ์ในสมเด็จพระเจ้าบรมวงศ์เธอกรมพระยาดำรงราชานุภาพ
- ❖ ถวายกำลังพระทัยโดยใช้การบรรยายให้เห็นถึงในฐานะที่ทรงเป็นพระบรมศานุวงศ์และเสนาบดีที่ทรงปฏิบัติงานอย่างใกล้ชิด
- ❖ ทรงแสดงความห่วงใยถึงประชาชนทั่วไปโดยการถวายนโยบายการเปรียบเทียบกับคนไทยเป็นเสมือนลูกเรือที่กำลังสับสนต้องการคนชี้แนะ
- ❖ ถวายพระพรให้ทรงหายจากอาการพระประชวรพร้อมทั้งถวายน่าปลุกใจให้ลุกขึ้นสู้ต่อไปเพื่อประเทศชาติและชาวไทยทุกคน
- ❖ บทพระนิพนธ์เป็นเครื่องกระตุ้นให้พระบาทสมเด็จพระจุลจอมเกล้าเจ้าอยู่หัวเกิดพระชัตติยมานะที่จะสู้ต่อไป

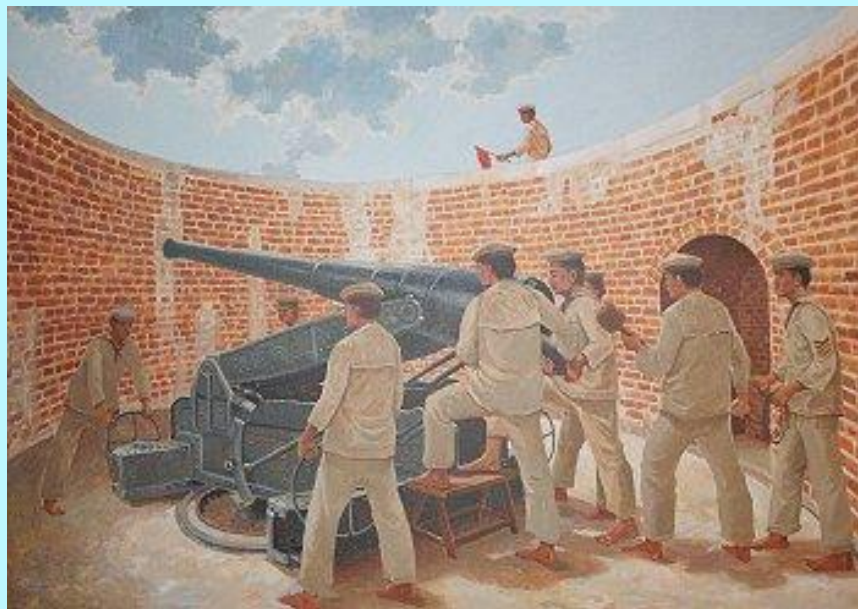
ตัวละคร

- ❖ พระบาทสมเด็จพระจุลจอมเกล้าเจ้าอยู่หัว
 - แสดงความวิตกและความทุกข์ของประชาชนชาวไทยในพระอาการประชวร
- ❖ สมเด็จพระยาตำราจราชานุภาพเป็นพระเจ้าน้องยาเธอ
 - แสดงความจงรักภักดีแก่พระบาทสมเด็จพระจุลจอมเกล้าเจ้าอยู่หัวโดยกล่าวไว้ว่าถ้าเลือดเนื้อของพระองค์เจือยาถวายให้พระบาทสมเด็จพระจุลจอมเกล้าเจ้าอยู่หัวหายประชวรได้ก็ยินดีจะทูลเกล้าฯ ถวาย



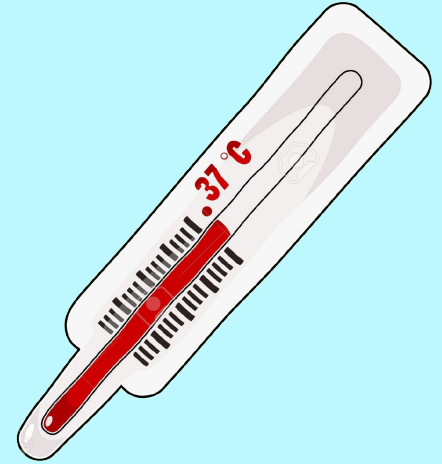
ฉากห้องเรือ

❖ เหตุการณ์ ร.ศ. 112 พ.ศ. 2436



บทเจรจาหรือรำพึงรำพัน

| | |
|-------------------|-------------------|
| เป็นผีสามยอดแล้ว | ยังราย ส่วนอ |
| ปวดเจ็บใครจักหมาย | เชื่อได้ |
| ใช่เป็นแต่ส่วนกาย | เศียรกลัด กลุ้มแฮ |
| ใครต่อเป็นจึงผู้ | นุ่นนุ่นเห็นจริง |



- ❖ บทพระราชนิพนธ์ของพระบาทสมเด็จพระจุลจอมเกล้าเจ้าอยู่หัว
 - ทรงบรรยายถึงพระอาการประชวรและยังทรงกลัดกลุ้มพระพรราชทุกข์ด้วย เพราะสถานการณ์บ้านเมืองในตอนนั้น กำลังตกอยู่ในช่วงวิกฤตที่โดนคุกคามจากชาติมหาอำนาจ

แก่นเรื่อง

- ❖ พระบาทสมเด็จพระจุลจอมเกล้าเจ้าอยู่หัวที่มีความกังวลพระทัยทั้งต่อพระองค์เองและประชาชนชาวไทย
 - เด่นชัดในด้านของความรักที่พระองค์ท่านมีให้แก่ประเทศชาติและราษฎร
- ❖ การถวายบทตอบของสมเด็จพระเจ้าบรมวงศ์เธอกรมพระยาดำรงราชานุภาพ
 - มีเนื้อความเกี่ยวกับการให้กำลังใจพระทัยแด่พระบาทสมเด็จพระจุลจอมเกล้าเจ้าอยู่หัวให้ทรงลุกขึ้นสู้ต่อไป พร้อมกับการให้ข้อคิดเกี่ยวกับสัจธรรมว่าทุกอย่างย่อมมีอุปสรรคเสมอ
- ❖ ในตอนท้ายของบทถวายตอบเป็นการถวายพระพรและถือเป็นแสดงออกถึงความจงรักภักดีที่มีต่อพระมหากษัตริย์และประเทศชาติ

“ขอจงพระจงมา-
เพิ่มเกียรติอนุกุล

ยุสถาวรพูน
สยามรัฐพัฒนาผลฯ”





การอ่านและพิจารณาการใช้ภาษาในวรรณคดีและวรรณกรรม

การสรรคำ - เลือกใช้คำให้เหมาะสมกับเรื่องและฐานะของบุคคลในเรื่อง

❖ ใช้คำราชาศัพท์ ให้เหมาะสมกับตัวละครในคำประพันธ์

➤ ได้แก่ “พระจิตพระวรกาย” “ราชประสงค์ที่ทรงปอง” “พระบาท” เป็นต้น

ด้วยเดชบุญญา-

ภินิหาระแห่งคำ

สัตย์ข้าจงได้สัม-

ฤทธิดังมโนหมาย

ขอจงวราพาท

บรมนาถเร่งเคลื่อนคลาย

พระจิตพระวรกาย

จงฝ่องพันที่หม่นหมอง

ขอจงสำเร็จรา-

ชะประสงค์ที่ทรงปอง

ปกข้าฝ่าละออง

พระบาทให้สามัคคี



การสรรคำ - เลือกใช้คำให้เหมาะสมกับเรื่องและฐานะของบุคคลในเรื่อง

❖ คำที่เล่นเสียงหนักเบา

➤ ทรงใช้ตามการออกเสียงหนัก เบาตามธรรมชาติ ของภาษาพูดภาษาไทย

➤ คำครุ-ลหุ



การสรรคำ - เลือกใช้คำให้เหมาะสมกับเรื่องและฐานะของบุคคลในเรื่อง

❖ คำพ้องเสียงและคำซ้ำ

➤ เช่น “ละอย่างละอย่างพาล”

เป็นเด็กมีสุขคล้าย

ดีรฉาน

รู้สุขรู้ทุกข์หาญ

ขลาดด้วย

ละอย่างละอย่างพาล

หย่อนเพราะ เผลอแฮ

คล้ายกับผู้จวนม้วย

ชีพสิ้นสติสูญ



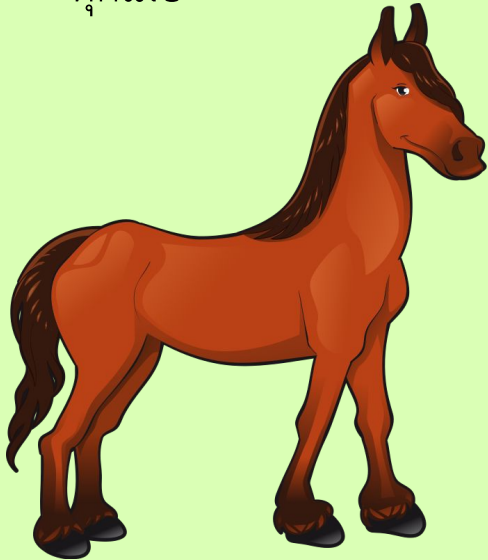
การเรียบเรียงคำ

- ❖ ๒ ส่วน
 - ส่วนที่พระราชนิพนธ์โดยสมเด็จพระจุลจอมเกล้าเจ้าอยู่หัว
 - ส่วนที่นิพนธ์โดยสมเด็จพระเจ้าบรมวงศ์เธอกรมพระยาดำรงราชานุภาพ
- ❖ นำเสนอเนื้อเรื่องจากจุดเล็กจุดน้อย
- ❖ จบเรื่องโดยบรรจุสารสำคัญไว้ท้ายสุด
 - ทำให้ผู้อ่านอยากติดตามการดำเนินเรื่องต่อไป



การใช้โวหาร - การเปรียบเทียบสิ่งหนึ่งกับอีกสิ่งหนึ่ง (อุปมา)

- ❖ เปรียบตัวพระองค์เป็นเหมือนม้าที่เป็นพระราชพาหนะที่พร้อมรับใช้พระบาทสมเด็จพระจุลจอมเกล้าฯ ทุกเมื่อ



เปรียบตัวเหมือนอย่างม้า
ผูกเครื่องบังเหียนอาน
คอยพระประทับอาสน์
ตามแต่พระทัยไท
ไกลใกล้ บ ได้เลือก
ตราบเท่าจะถึงวา-

ที่เป็นพาหนยาน
ประจำหน้าพลับพลาชัย
กระหยับบาทจะพาไคล
ธ จะชักไปซ้ายขวา
จะกระเดือกเต็มประดา
ระชีวิตมลายปราน

การใช้โวหาร - การเปรียบเทียบเป็นอีกสิ่งหนึ่ง (อุปลักษณ์)

❖ เปรียบพันธกรณีที่มีต่อชาติบ้านเมืองเป็นตะปู

ตะปุดอกใหญ่ต้ง

บาทา อยู่เฮย

จิง บ อาจลีลา

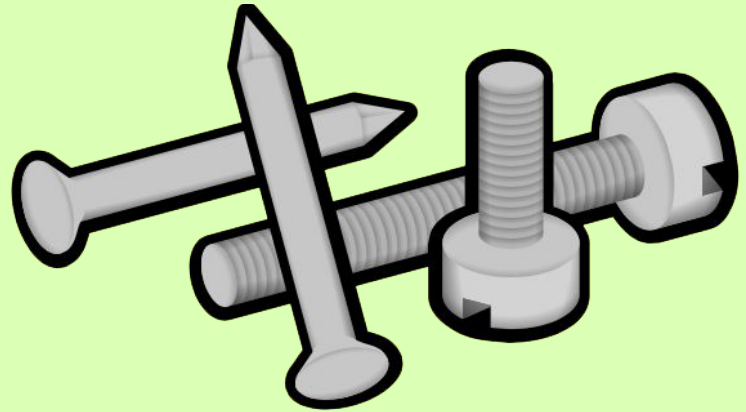
คล่องได้

เชิญผู้ที่เมตตา

แกสั้ว ปวงแฮ

ซั๊กตะปุนี้ให้

ส่งข้าอัญขยม



การใช้โวหาร - การกล่าวเกินจริง (อติพจน์)

สมเด็จพระยาบรมราชานุภาพได้แสดงถึงความวิตกกังวลของประชาชนชาวไทยเนื่องมาจากพระอาการประชวรของพระบาทสมเด็จพระจุลจอมเกล้าฯ พระองค์จึงทรงกล่าวว่าถ้าเลือดเนื้อของพระองค์สามารถเจือยาถวายให้หายประชวรได้ ก็ยินดีจะทูลเกล้าฯถวาย

อันพระประชวรครั้ง

เหล่าข้าพระบาทความ

ประสาแต่อยู่ใกล้

เลือดเนื้อมิเจือยา

นี้แท้ทั้งผไทสยาม

วิตกพันจะอุปมา

ทั้งรู้ไซ้ว่าหนักหนา

ให้หายได้จะชิงถวาย





การอ่านและพิจารณาประโยชน์หรือคุณค่าในวรรณคดีและวรรณกรรม

คุณค่าด้านอารมณ์

- ❖ ทำให้เกิดความรู้สึกของความทุกข์ในพระราชหฤทัยของผู้ประพันธ์
- ❖ ถ่ายทอดความรู้สึกและสร้างจินตภาพหรือทำให้เห็นภาพของสถานการณ์ (ความกดดัน)

ตะปุดอกใหญ่ตรึง

บาทา อยู่เฮย

จิ้ง บ อาจลีลา

คล่องได้

เชิญผู้ที่ไม่เตตา

แก๊สตัว ปวงแฮ

ชักตะปุนี้ให้

ส่งข้าอัญขยม

- ❖ ทรงเปรียบความทุกข์ดังตะปุดอกใหญ่ ยึดตรึงอยู่ที่พระบาทของพระองค์ เนื่องจากทรงต้องรักษาบ้านเมืองไว้ให้แก่ประชาชน



คุณค่าด้านคุณธรรม

- ❖ ชีวิตนั้นต้องมีความทุกข์ และความสุขปะปนกันไปซึ่งเป็นเรื่องธรรมดา
- ❖ ให้คติข้อคิดและคำสอนในการดำเนินชีวิตแก่ผู้อ่าน

ชีวิตมนุษย์นี้

เปลี่ยนแปลง จริงนอ

ทุกข์สุขพลิกแพลง

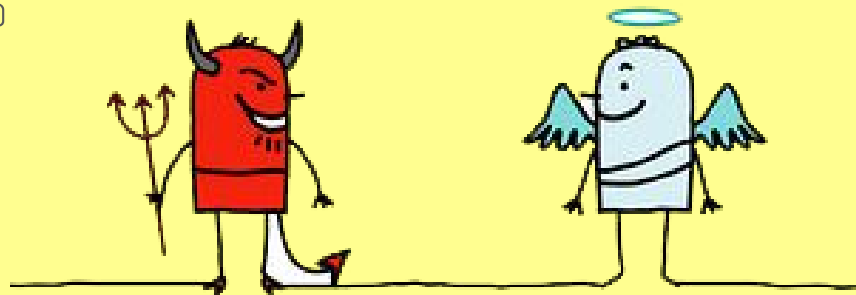
มากครั้ง

โบราณท่านจึงแสดง

เป็นเยี่ยง อย่างนา

ชั่วนับเจ็ดที่ทั้ง

เจ็ดข้างฝ่ายดี



คุณค่าด้านสังคม

- ❖ การปลูกฝังจิตสำนึกให้คนไทยรักชาติ
- ❖ ทำให้ตระหนักถึงความเหน็ดเหนื่อยยากลำบากของบรรพบุรุษ

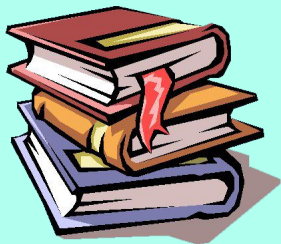


คุณค่าด้านอื่นๆ

- ❖ ผู้อ่านสามารถนำข้อคิดและปรัชญาของท่านมาใช้ในชีวิตประจำวันหรือการดำเนินชีวิต
- ❖ ตระหนักถึงคุณค่าของเรื่องราวในประวัติศาสตร์โดยเฉพาะเรื่องของพระมหากษัตริย์ที่เคยเกิดขึ้นมาก่อน



บรรณานุกรม



กระทรวงศึกษาธิการ ๒๕๕๕. หนังสือเรียน รายวิชาพื้นฐาน ภาษาไทยชั้นมัธยมศึกษาปีที่๖ วรรณคดีวิจักษ์.
พิมพ์ครั้งที่๔. กรุงเทพมหานคร: โรงพิมพ์ สกสค. ลาดพร้าว.

ขัตติยพันธกรณี [ออนไลน์]. เข้าถึงเมื่อวันที่ 7 ธันวาคม 2560. สืบค้นจาก

<https://hadeemah.wordpress.com/มุมมองภาษาไทย-ม-6/ขัตติยพันธกรณี/>

ขัตติยพันธกรณี [ออนไลน์]. เข้าถึงเมื่อวันที่ 7 ธันวาคม 2560. สืบค้นจาก

<https://kingkarnk288.wordpress.com/2015/08/15/ขัตติยพันธกรณี/>

บทเรียนออนไลน์ วิชาภาษาไทย เรื่อง ขัตติยพันธกรณี [ออนไลน์]. เข้าถึงเมื่อวันที่ 7 ธันวาคม 2560. สืบ

ค้นจาก <http://pppconnexed.trueplookpanya.com/learning/detail/31988>